



# Heimat- und Museumsverein Lügde

## Liebe Heimatfreundinnen und -freunde!

Die Urlaubszeit geht nun zu Ende. Auch wir haben uns eine kleine Auszeit für unser Museum und das Museumscafé gegönnt. Seit Ostern 2024 haben wir es geschafft, jeden Sonntag für unsere Besucherinnen und Besucher da zu sein. Allein mit unserem ehrenamtlichen Helferteam, dem wir dafür großen Dank aussprechen, und das nun ab dem kommenden **Sonntag, 7. September** wieder für Euch und alle anderen Gäste von 14 bis 18 Uhr da sein möchte. Seid herzlich willkommen!

## Rückblick

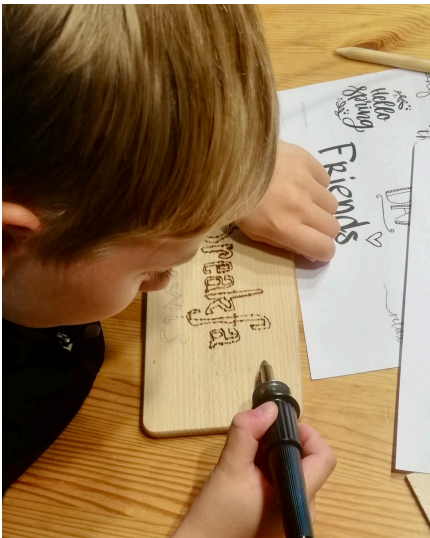
Ein voller Erfolg war unser „**Tag der offenen Tür**“ am Internationalen Museumstag. Zahlreiche große und kleine Besucherinnen und Besucher schauten staunend den Handwerkerinnen und Handwerkern beim Zigarrenrollen, Klöppeln oder Schmieden zu. Bei einer Museumsführung konnte man spannende Geschichten über unsere Stadt erfahren und die Kinder hatten ihren Spaß beim Spielen oder Werkeln. Natürlich kam auch der gesellige Teil bei strahlendem Sonnenschein im Museumsgarten nicht zu kurz.



Ein kleiner „**Ferienstap für Erwachsene**“ war das Angebot einer gemeinsamen Radtour durch die Lügder Umgebung. Etwa 20 Teilnehmerinnen und Teilnehmer, nicht alle mit E-Bike, fanden sich am Museum ein, um die teils anspruchsvolle, von unserem Kassierer Bertold Loges ausgesuchte, Strecke über Eschenbruch und Glashütte zum Stausee und zurück über Harzberg zu bewältigen. Anschließend wurden im Museumsgarten in geselliger Runde Durst und Hunger gestillt.



Auch in diesem Sommer haben wir uns an der Kinderferienspaßaktion in Zusammenarbeit mit der Scheunenwerkstatt beteiligt. Rund 20 Kinder lernten bei einer Rallye unser Museum näher kennen. Mit dem Brennkolben gestaltete anschließend jeder sein Frühstücksbrettchen und durfte es dann auch gleich einweihen. Es gab frisches Brot mit selbst geschüttelter Kräuterbutter.



## Neu im Museum

Seit Neuestem besitzt unser Museum eine ganz besonders geschichtsträchtige Standuhr, auf die mit der nachstehenden Infotafel verwiesen wird.

### Josef Seiler

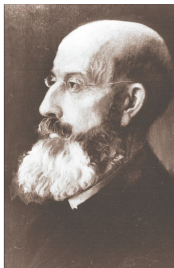
geb. am 15. Januar 1823 in Lügde  
Dichter, Komponist und Organist

Josef Seiler war der Sohn des Arztes Ferdinand Seiler und seiner Frau Christine. Er besuchte zunächst die Schule in Lügde, später ein Gymnasium in Paderborn. Hier widmete er sich literarischen und musikalischen Studien, in Dresden studierte er anschließend Literatur und Musik. Dort lernte er unter anderem Franz Liszt und Richard Wagner kennen, die verschiedene seiner Gedichte durch Kompositionen auszeichneten. Er pflegte zeit seines Lebens mit ihnen einen freundschaftlichen und schriftlichen Kontakt.

Seine Anstellung ab August 1852 als Organist in seiner Heimatstadt Lügde musste er wegen seiner für damalige Verhältnisse modernen Kompositionen, aufgeben. 1859 nahm er daher die Stelle des Organisten an der St.-Mauritz-Kirche in Münster an. Hier komponierte Seiler viele kirchliche Musikstücke, 1849 gab er sein erstes Buch „Volksagen und Legenden des Paderborner Landes“ heraus. Einige seiner Gedichte haben patriotischen Hintergrund und zeugen von der Sehnsucht nach einem vereinten Deutschland, welches zu seiner Zeit aus Kleinstaaten bestand.

Seiler hatte mit seiner Ehefrau Elisabeth, geborene Drawe, drei Söhne. Einer der Söhne und ein Enkel wurden nach ihm Organisten in St. Mauritz, ein Sohn wurde Ordensbruder und Dichter, der jüngste Sohn schrieb unter einem Pseudonym Erzählungen und Gedichte. Josef Seiler verstarb am 29. Mai 1877 in Münster, er ist auf dem Mauritz-Friedhof in Münster bestattet.

Die nebenstehende Original Standuhr stammt aus dem Besitz von Josef Seiler und wurde von Werner Seiler in Erinnerung an seine Vorfahren dem Heimatmuseum in seinem Geburtsort Lügde überlassen.



Quelle: Text und Foto auszugsweise WIKIPEDIA - Josef Seiler

## Pflege von Wanderwegen, Bänken und Schutzhütten

Wandern wird immer mehr zur beliebtesten Freizeitbeschäftigung. Unsere Stadt Lügde mit ihrer reizvollen und abwechslungsreichen landschaftlichen Umgebung lädt nicht nur Einheimische sondern auch zahlreiche Touristen zum Wandern in unserer Heimat ein. Besonders beliebt sind dabei die vier ausgezeichneten und besonders qualifizierten



Rundwanderwege, z.B. der neu angelegte „Kirchbergweg“, beginnend am Parkplatz Kilianskirche. Darüberhinaus besitzen wir aber auch noch ein gut verzweigtes Wegenetz durch Wald und Flur, das auch zum Wandern einlädt. Dazu gehören auch zahlreiche Bänke und Hütten zum Ausruhen und zum Schutz vor Regenschauern. Ebenso müssen Wanderwege gut und verständlich beschildert sein, damit sich jedermann orientieren kann. All die damit verbundene Arbeit für Pflege, Mäharbeiten, Reparaturen und Wegezeichnungen werden von unserer aus etwa zehn Heimatfreunden bestehenden „aktiven Truppe“ regelmäßig ausgeführt. Arbeit, die viel Zeit in Anspruch nimmt und kaum jemand sieht. Besonders hervorzuheben sind dabei unsere ältesten Aktiven Alfred Schlichte und Josef Hoppenstock, die schon viele Jahre die Mäharbeiten und das Freischneiden der Ruhebänke übernehmen. Josef Hoppenstock und Meinolf Lödige sind auch von Lippe Tourismus & Marketing ausgebildete Wegezeichner. Koordiniert wird der Einsatz der Aktiven von Heimatfreund Wolfgang Ostermann.

Um einen Gesamtüberblick über dieses Aufgabengebiet zu erhalten und um neue Freiwillige besser einweisen zu können, hat sich unser Heimatfreund Werner Steinhage die Mühe gemacht und ein Kataster über all die Einsatzflächen und Einrichtungen erstellt. Danach werden von uns allein 98 Bänke und Hütten in regelmäßigem Abstand betreut. All den treuen und fleißigen Helfern sei an dieser Stelle ausdrücklich herzlich gedankt. Wer Spaß hat, die aktive Gruppe zu unterstützen, möge sich bitte an Wolfgang Ostermann wenden.



## Hochwasserschutz für die Stadt Lügde

Am Freitag, den 17. Oktober 2025 treffen wir uns um 16 Uhr im Heimatmuseum, um uns über die Hochwassergefahren und die vor Jahren von der Stadt Lügde getroffenen Schutzmaßnahmen kundig zu machen. Wie wird ein drohendes Hochwasser gemanagt? Wann und wer wird alarmiert und zum Einsatz gebracht? Wie werden mögliche Betroffene frühzeitig gewarnt?

In einem Kurzvortrag und einer anschließenden Begehung durch den Emmeraupark werden wir durch unseren Vorsitzenden, der beruflich mit dem Thema befasst war, in Zusammenarbeit mit der Bauverwaltung der Stadt umfassend informiert. Anschließend können wir den Abend noch im Museumscafé beschließen.

## Grünkohllessen

Nachdem es uns beim letztjährigen Schlachteessen so gut gemundet hat, laden wir in diesem Jahr zur Abwechslung zu einem gemeinsamen Grünkohllessen ins Museumscafé ein. Sicher wird uns dieses Traditionsgericht in geselliger Runde ebenso gut schmecken. Der Termin ist am **Freitag, 7. November, um 19.00 Uhr**. Wir bitten um Anmeldung bei Bertold Loges (0163/7657761 oder [bertold.loges@t-online.de](mailto:bertold.loges@t-online.de))

## Kinder und Familien im Heimat- und Museumsverein

Besonders erfreut sind wir, dass unser Vorhaben, Angebote für Kinder und Familien in unser Vereinsleben zu integrieren, weiterhin so gut angenommen wird. Zusammen mit Familie Hemsch von der Scheunenwerkstatt bieten wir auch im 2. Halbjahr 2025 einen bunten Reigen an Workshops, Eltern-Kind-Aktionen und speziellen Führungen an.



**HEIMATHELDEN IN AKTION**

Der Heimat- und Museumsverein Lügde und die Scheunenwerkstatt laden zu kreativen Workshops im Heimatmuseum ein. Während die Kinder werkeln und basteln, können Eltern im Museumscafé entspannen. Die Angebote finden **ohne Eltern** statt.

**FEUER UND HOLZ- LÖFFELSCHNITZER!**  
ab 8 Jahren  
17 **Sonntag, 21.09.2025 - 10:30 bis 12:30 Uhr**  
Du schnitzt deinen eigenen Löffel aus Holz und erfährst dabei wertvolle Techniken. Nach dem Schnitzen genießen wir gemeinsam eine Suppe am Feuer. (Schnitzfahrrad wünschenswert)  
💰 **Kosten:** 30€ pro Kind inkl. Material und Suppe

**SNITZEN MIT DEM TASCHENMESSER**  
17 **Sonntag, 09.11.2025 ab 6 Jahren**  
1. Termin: 14:00 bis 15:30 Uhr  
2. Termin: 16:00 bis 17:30 Uhr  
Die Kinder erlernen die Grundkenntnisse und Regeln im Umgang mit dem Taschenmesser, absolvieren ihren Schnitzführerschein und gestalten ein eigenes kleines Projekt. 💰 **Kosten:** 18 € pro Kind inkl. Material

**WEIHNACHTSWERKSTATT ab 6 Jahren**  
17 **Sonntag, 07.12.2025 - 14:00 bis 16:00 Uhr**  
Toll verzierte Kerzen, Schneekugeln und andere weihnachtliche Basteleien erwarten dich.  
💰 **Kosten:** 25€ pro Kind inkl. Material

📍 **Ort:** Heimatmuseum Lügde, Hintere Straße 86, Lügde  
📧 **Anmeldung:** [team@die-scheunenwerkstatt.de](mailto:team@die-scheunenwerkstatt.de)  
🌐 **Weitere Infos:** [www.die-scheunenwerkstatt.de](http://www.die-scheunenwerkstatt.de)



DIE SCHEUNENWERKSTATT



**HEIMATHELDEN ELTERN-KIND-AKTION**

Der Heimat- und Museumsverein Lügde und die Scheunenwerkstatt laden zu kreativen Workshops im Heimatmuseum ein. Diesmal wollen wir im Duo kreativ werden! Die Angebote richten sich an **Eltern** mit ihren Kindern **ab 4 Jahren**.

**BLÜTENPRESSE FÜR DIE HOSENTASCHE**  
17 **Sonntag, 21.09.2025 - 14:00 bis 15:30 Uhr**  
Wir bauen eine eigene Blütenpresse für die Hosentasche, um die schönsten Blätter des Herbst haltbar zu machen.  
💰 **Kosten:** 18€ pro Paar inkl. Material

**HERBSTGEFLÜSTER!**  
17 **Sonntag, 09.11.2025 - 12:00 bis 13:30 Uhr**  
In diesem Workshop habt ihr die Möglichkeit, zauberhafte, herbstliche Deko aus Naturmaterialien für euer Zuhause zu gestalten.  
💰 **Kosten:** 18€ pro Paar inkl. Material

**WEIHNACHTSWICHTEL UND CO**  
17 **Sonntag, 07.12.2025 - 11:00 bis ca. 13:00 Uhr**  
Kurz vor Weihnachten kannst du deinen eigenen Holz-Wichtel oder Weihnachtsmann bauen und gestalten. Gemeinsam wird gesägt, geschliffen und gemalt.  
💰 **Kosten:** 24€ pro Paar inkl. Material

📍 **Ort:** Heimatmuseum Lügde, Hintere Straße 86, Lügde  
📧 **Anmeldung:** [team@die-scheunenwerkstatt.de](mailto:team@die-scheunenwerkstatt.de)  
🌐 **Weitere Infos:** [www.die-scheunenwerkstatt.de](http://www.die-scheunenwerkstatt.de)



DIE SCHEUNENWERKSTATT

## **Sorge um die Kirchberghütten**

Der von unserem Verein geschaffene und betreute Grillplatz am Kirchberg hat mit seiner herrlichen Lage und den tollen Freizeiteinrichtungen schon vielen Menschen Freude und Geselligkeit gebracht. Mit viel Liebe und Sorgfalt wird die Pflege von ehrenamtlichen Kräften unseres Vereins wahrgenommen, so auch die Vermietung. Leider wurde die Anlage in der letzten Zeit immer wieder durch Vandalismus und sinnlose Zerstörung stark beschädigt. Frustration und nachlassende Motivation unserer freiwilligen Helfer sind da nur verständlich. Strafanzeigen und sporadische Überwachungen haben bisher keinen Erfolg gehabt. Daher haben wir die Anlage nun mit Kameras zur Fernüberwachung ausgestattet, um etwaige Täter zu überführen oder besser noch, abzuschrecken.



## **Jahresausflug ins Ems- und Ammerland**

Am 23. September um 7.00 Uhr starten 40 Heimatfreundinnen und -freunde zu einer dreitägigen Reise in das Emsland und an das Zwischenahner Meer nach Bad Zwischenahn. Zum Reiseprogramm gehört ein Besuch im Moormuseum Emsland in Groß Hesepe mit den beeindruckenden Arbeitsgeräten und -maschinen der ehemaligen Firma Ottomeyer aus Lügde. Weiterhin stehen u.a. ein Besuch der Meyer-Werft in Papenburg und eine Führung durch den „Park der Gärten“ in Bad Zwischenahn auf der Agenda. Wir wünschen allen Teilnehmerinnen und Teilnehmern eine gute Fahrt und informative und gesellige Stunden an diesen Tagen.

## **Tag des offenen Denkmals**

Auch in diesem Jahr beteiligen wir uns wieder am „Tag des offenen Denkmals“ am Sonntag, 14. September. Um 15.00 Uhr findet eine Führung im Heimatmuseum statt. Der Wehrturm am Brückentor wird in der Zeit von 15.00 Uhr bis 18.00 Uhr geöffnet sein. Heimatfreund Meinolf Lödige ermöglicht einen Einblick in die spannende Geschichte dieses stadtbildprägenden Bauwerks und ermöglicht nach einem Aufstieg einen Blick über die Dächer unserer Altstadt.

## **Museumsführungen gefragt**

Das Angebot für Führungen durch unser Heimatmuseum und auch für Besichtigungen des Wehrturms am Brückentor wurde in diesem Jahr schon reichlich in Anspruch genommen. So am Tag des offenen Denkmals, am Internationalen Museumstag oder auch individuell für Gruppen auf Anfrage. Besonders auch für Schulklassen und Kitas scheinen die Führungen ein Erlebnis zu sein: In diesem Jahr waren bereits vier Kitas und vier Grundschulklassen bei uns zu Gast. Highlight bei den Kindern ist jedesmal der Einsatz unserer Apfelschälmaschine.

## **Kontakt**

Heimat- und Museumsverein Lügde e.V.  
Günter Loges, Vorsitzender  
Tel. 0171/5287419  
Mail: g.loges@kabelmail.de